


THAR-FOR4 THARNESSE INSTALLATION INSTALLATION HARNAIS THAR-FOR4

 ADDENDUM - SUGGESTED WIRING CONFIGURATION
 ADDENDA - SCHÉMA DE BRANCHEMENT SUGGÉRÉ

Vehicle functions supported in this diagram (functional if equipped) | Fonctions du véhicule supportées dans ce diagramme (fonctionnelles si équipé)

VEHICLE VEHICULES	YEARS ANNÉES	Immobilizer bypass Contournement d'immobilisateur	T-Harness available (sold separately) Harnais en T disponible (vendu séparément)	VEHICLE EQUIPPED WITH VEHICULE ÉQUIPÉ AVEC		Lock	Unlock	Arm	Disarm	Parking Lights	Horn	RAP Disable	Trunk Release	Tachometer	Door Status	Trunk Status	Hood Status (functional if equipped with a factory hood switch, fonctionnel si équipé d'un commutateur de capot d'origine)	Hand-Brake Status	Foot-Brake Status	OEM Remote monitoring	R.S. OEM remote Stand Alone compatible	
				CONFIGURATION #	CONFIGURATION #																	
																						
FORD																						
Focus	80-BITS	2012-2015	•	•	1	2	•	•	•	•	•	•	•	•	•	•	•	•	•	•	•	•
	SE 80-BITS	2012-2015	•	•	1	2	•	•	•	•	•	•	•	•	•	•	•	•	•	•	•	•
	SEL 80-BITS	2012-2015	•	•	1	2	•	•	•	•	•	•	•	•	•	•	•	•	•	•	•	•




BYPASS FIRMWARE VERSION
VERSION LOGICIELLE CONTOURNEMENT



71.[52]

FORD MINIMUM

To add the firmware version and the options, use the **FLASH LINK UPDATER** or **FLASH LINK MOBILE** tool, sold separately.

Pour ajouter la version logicielle et les options, utilisez l'outil **FLASH LINK UPDATER** ou **FLASH LINK MOBILE**, vendu séparément.

	Program remote starter option: Programmez l'option démarreur à distance:	FUNCTION FONCTION	MODE	DESCRIPTION
		31	4	(+) Parking Light (E1) (+) Accessory (E2)

	Program bypass option: Programmez l'option du contournement:	UNIT OPTION OPTION UNITE	DESCRIPTION
		C1	OEM Remote status (Lock/Unlock) monitoring Suivi des status (Verrouillage/Déverrouillage) de la télécommande d'origine
	IF THE VEHICLE IS NOT EQUIPPED WITH FUNCTIONAL HOOD PIN: SI LE VÉHICULE N'EST PAS ÉQUIPÉ D'UN CONTACT DE CAPOT FONCTIONNEL:	A11	OFF NON
			Hood trigger (Output Status). Contact de capot (état de sortie).

	Parts required (Not included)	Pièce(s) requise(s) (Non incluse(s))
1x	Diode 1 Amp	Diodes 1 Amp
2x	Diode 3 Amp	Diodes 3 Amp
1x	THAR-FOR4	THAR-FOR4

MANDATORY INSTALL | INSTALLATION OBLIGATOIRE

*** HOOD PIN CONTACT DE CAPOT**

 **HOOD STATUS:** THE HOOD PIN SWITCH (INCLUDED) MUST BE INSTALLED IF THE VEHICLE CAN BE REMOTE STARTED WITH THE HOOD OPEN, SET FUNCTION **A11** TO OFF.

STATUT DE CAPOT: LE CONTACT DE CAPOT (INCLUS), DOIT ÊTRE INSTALLÉ SI LE VÉHICULE PEUT DÉMARRER À DISTANCE, LORSQUE LE CAPOT EST OUVERT, PROGRAMMEZ LA FONCTION **A11** À NON.

SECURITY STICKER AUTOCOLLANT DE SÉCURITÉ

 Included / Inclus

Notice: the installation of safety elements are mandatory. The hood pin and the sticker are essential security elements and must be installed.

Notice: l'installation des éléments de sécurité est obligatoire. Le contact de capot et l'autocollant de sécurité sont des éléments de sécurité essentiels et doivent absolument être installés.

THIS MODULE MUST BE INSTALLED BY A QUALIFIED TECHNICIAN. A WRONG CONNECTION CAN CAUSE PERMANENT DAMAGE TO THE VEHICLE.

CE MODULE DOIT ÊTRE INSTALLÉ PAR UN TECHNICIEN QUALIFIÉ, TOUTE ERREUR DANS LES BRANCHEMENTS PEUT OCCASIONNER DES DOMMAGES PERMANENTS AU VÉHICULE.

DESCRIPTION | DESCRIPTION

NOTES

ATTENTION THE T-HARNESS CURRENT IS LIMITED AT 10 AMP MAXIMUM.

If a parking lights (+) wire is use : they require more than 10Amp. Connect the remote-starter's power directly to the vehicles battery with the appropriate fuse.

Some remote starters can not be powered through Data-Link. In these cases connect the remote starter's fused 12V power wire directly to the T-Harness.

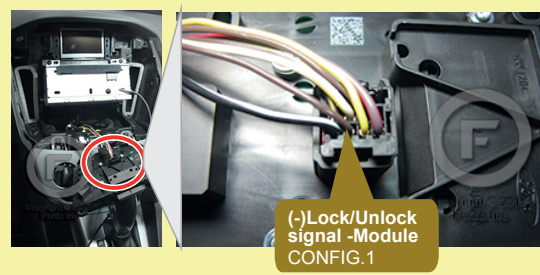
ATTENTION LE COURANT DU 12V PROVENANT DU HARNAIS-EN-T EST LIMITÉ À 10 AMPÈRES MAXIMUM.

Si le fil des lumières de stationnement (+) est utilisé: il requière plus de 10 Ampères, branchez le 12V du démarreur à distance directement à la batterie du véhicule avec le fusible approprié.

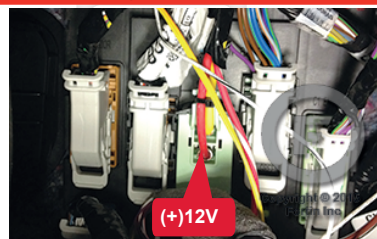
Certains démarreurs à distance NE peuvent PAS être alimentés par le Data-Link. Dans ce cas, branchez le 12V (avec fusible) du démarreur à distance directement au harnais-en-T.

CONFIGURATION 1

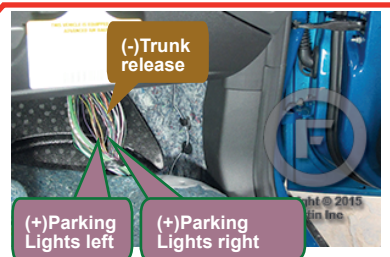
7 At Lock Unlock Button in center dash
Bouton Verrouillage/Déverrouillage centre du tableau de bord



4 BCM, Fuse box, behind glove box
BCM, Boîte à fusibles, sous le coffre à gants



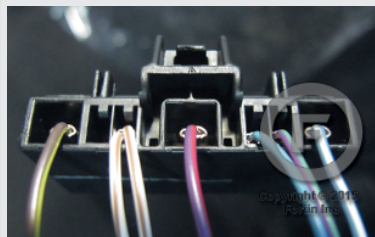
6 Harness under passenger-side carpet.
Harnais sous le tapis côté passager



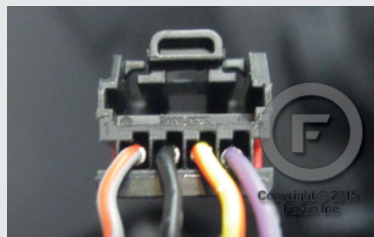
3 OBD-II connector
Connecteur OBD-II



2 At ignition barrel
Au barillet d'ignition



1 Immobilizer immobilisateur



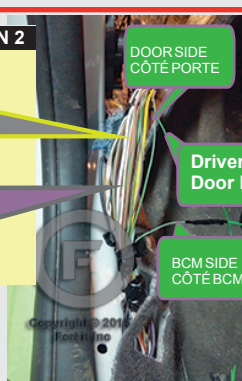
RX and TX of the module
RX et TX du module

5 Driver kick panel
Panneau latéral côté conducteur

CONFIGURATION 2

(-)Lock
Gray/Yellow
Gris/Jaune
CONFIG.2

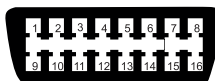
(-)Unlock
Purple/Grey
Mauve/Gris
CONFIG.2



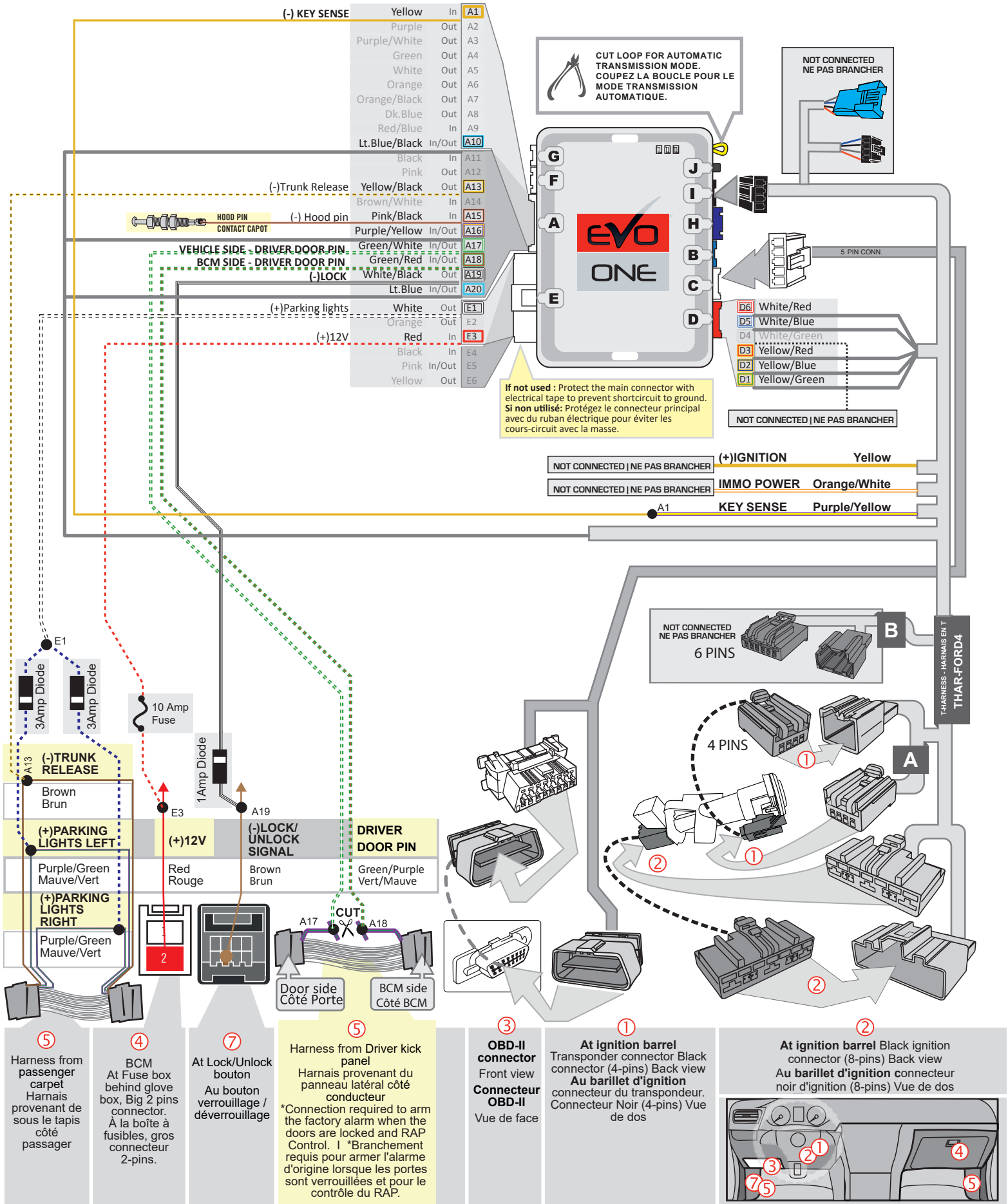
RAP / Factory Alarm Control

0Volt 12Volt

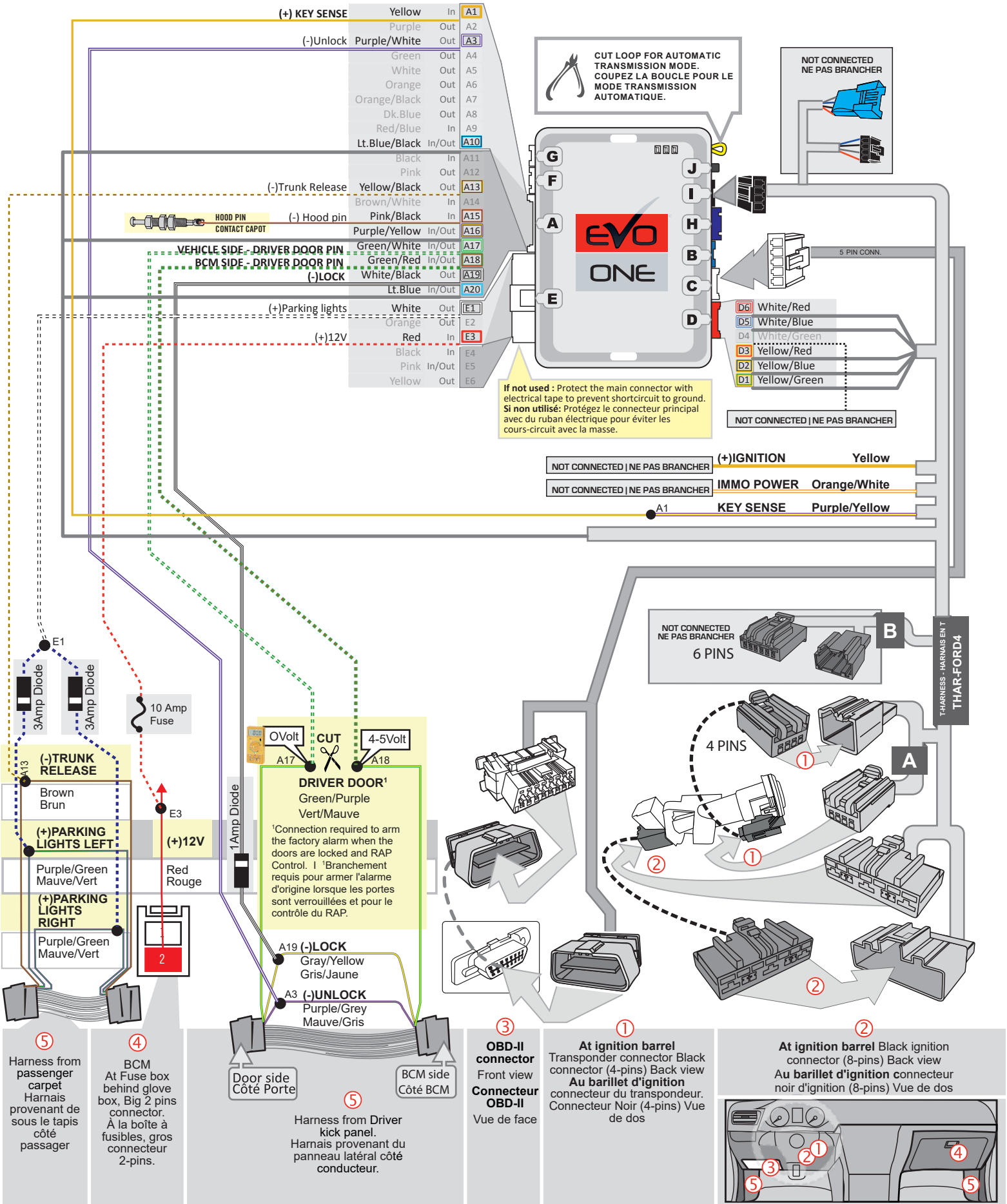
Multimeter voltage test (MODULE NOT CONNECTED).
À l'aide d'un multimètre testez le voltage. (MODULE NON CONNECTÉ)



CONFIGURATION 1 DOOR LOCK IN CENTER DASHBOARD / BOUTON VERROUILLAGE DANS LE CENTRE DU TABLEAU DE BORD.




CONFIGURATION 2 DOOR LOCK BUTTON IN DRIVER DOOR / BOUTON VERROUILLAGE DANS LA PORTE CONDUCTEUR



KEY BYPASS PROGRAMMING PROCEDURE | PROCÉDURE DE PROGRAMMATION CONTOURNEMENT DE CLÉ

Choose between :

Choisir entre:



2 key programming.
Programmation avec 2 clés.

KEY#1
CLÉ#1

KEY#2
CLÉ#2



DCRYPTOR and 1 key programming.
Programmation avec DCRYPTOR et 1 clé.

KEY#1
CLÉ#1

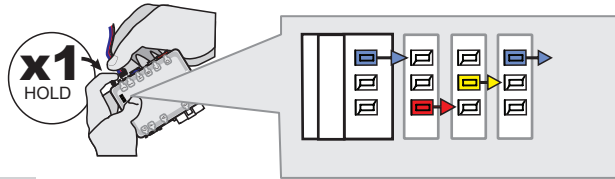


2 KEY REQUIRED
2 CLÉS REQUISES

KEY#1
CLÉ#1

KEY#2
CLÉ#2

1



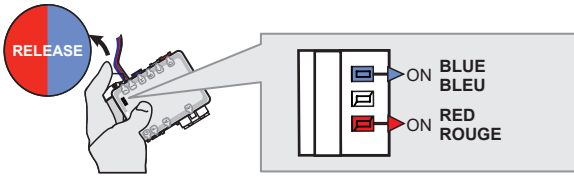
Press and hold the programming button:
Connect the 4-PIN Data-link harness (Black connector).

↳ *The Blue, Red, Yellow and Blue & Red LEDs will alternately illuminate.*

Appuyez et maintenez le bouton de programmation enfoncé:
Branchez le harnais Data-Link à 4-Broches (connecteur Noir)

↳ *Les DELs Bleue, Rouge, Jaune et Bleue & Rouge illumineront alternativement.*

2



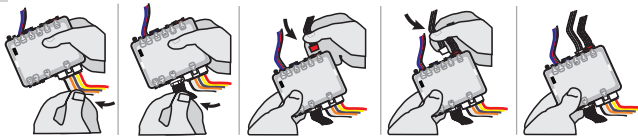
Release the programming button when the Blue & Red LEDs are ON.

If the LED are not solid BLUE and RED disconnect the 4-PIN Data-link harness (Black connector).

Relâchez le bouton de programmation quand les DELs Bleue & Rouge sont allumées.

Si les DELs Bleue & Rouge ne sont pas allumées, débranchez le harnais Data-Link à 4-Broches (connecteur Noir).

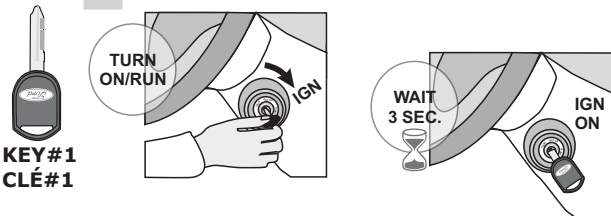
3



Connect the required remaining harnesses.

Branchez les harnais requis restants.

4



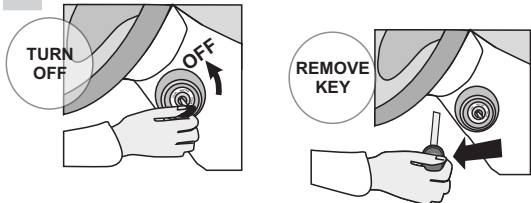
Turn the first functional key to the Ignition ON/RUN position.

Wait 3 seconds.

Tournez la première clé fonctionnelle à Ignition.

Attendez 3 secondes.

5



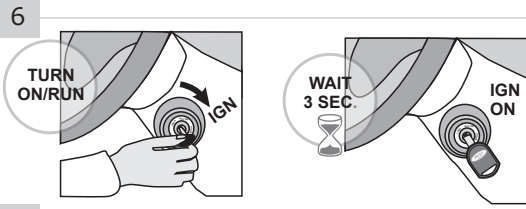
Turn the key to the OFF position.

Remove the first key.

Tournez la clé à la position Arrêt (OFF).

Retirez la clé du contact.

KEY BYPASS PROGRAMMING PROCEDURE 2/2 | PROCÉDURE DE PROGRAMMATION CONTOURNEMENT DE CLÉ 2/2

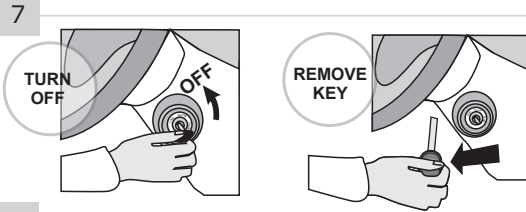


Turn the second functional key to the Ignition ON/RUN position.

Tournez la deuxième clé fonctionnelle à Ignition.

Wait 3 seconds.

Attendre 3 secondes.

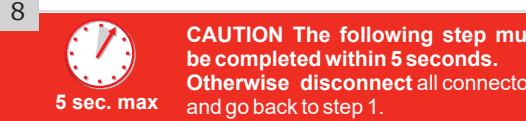


Turn the key to the OFF position.

Tournez la clé à la position Arrêt (OFF)

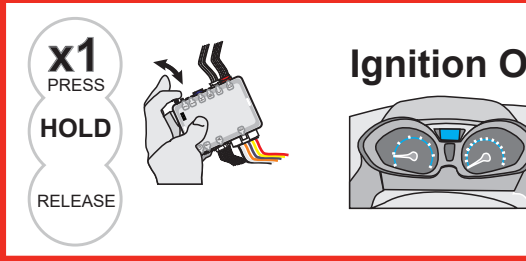
Remove the second key.

Retirez la deuxième clé du barillet d'alimentation.



CAUTION The following step must be completed within 5 seconds. Otherwise disconnect all connectors and go back to step 1.

ATTENTION les prochaines étapes doivent être complétées en moins de 5 secondes. Si non, débranchez tous les connecteurs et allez à l'étape 1.

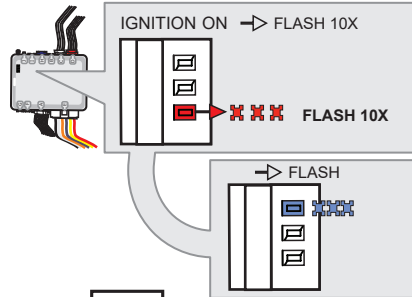


Press and hold the programming button until the vehicle ignition turn ON.

Pesez et gardez appuyé le bouton de programmation Jusqu'à ce que l'ignition du véhicule s'allume.

Release the programming button.

Relâchez le bouton de programmation.



The RED LED will flash rapidly 10x times. Key bypass programmed.

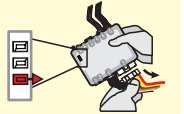
La DEL ROUGE clignotera 10x fois rapidement. Contournement de clé programmé.

The BLUE LED will flash rapidly. CAN-Bus programmed.

La DEL BLEU clignotera rapidement. Réseau CAN programmé.

If the LED is solid RED disconnect the 4 Pin connector (Data-Link) and go back to step 1.

Si le DEL est ROUGE solide débranchez le connecteur 4 pins (Data-Link) et allez à l'étape 1.



VEHICLE EQUIPPED WITH DOOR LOCK BUTTON IN DRIVER DOOR.

VÉHICULE ÉQUIPÉ AVEC LE BOUTON VERROUILLAGE DANS LA PORTE CONDUCTEUR.

Ignition OFF



The vehicle ignition will turn OFF.

L'ignition du véhicule s'éteint.

OR OU

VEHICLE EQUIPPED WITH WITH DOOR LOCK IN CENTER DASH BOARD.

VÉHICULE ÉQUIPÉ AVEC LE BOUTON VERROUILLAGE DANS LE CENTRE DU TABLEAU DE BORD.



CAUTION The following step must be completed within 5 seconds. Otherwise disconnect all connectors and go back to step 1.

ATTENTION les prochaines étapes doivent être complétées en moins de 5 secondes. Si non, débranchez tous les connecteurs et allez à l'étape 1.



Press and release the foot-brake pedal

Appuyez et relâchez la pédale de frein.

Ignition OFF



The vehicle ignition will turn OFF.

L'ignition du véhicule s'éteint.



The module is now programmed.

Use the remote of the remote starter or security system to test all of the supported features to ensure proper programming.

Le module est programmé.

Testez toutes les fonctions supportées sur le véhicule avec la télécommande du démarreur à distance ou du système de sécurité.

DCRYPTOR PROGRAMMING PROCEDURE | PROCÉDURE DE PROGRAMMATION AVEC DCRYPTOR



Parts required (not included)

- 1x **FLASH LINK UPDATER,**
- 1x **FLASH LINK MANAGER**

SOFTWARE | PROGRAMME

- 1x Microsoft Windows Computer with Internet connection
Ordinateur Microsoft Windows avec connection Internet

Pièces requises (non incluses)

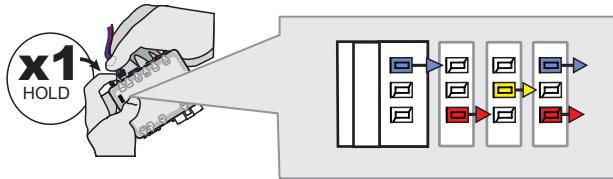
OR
OU

- 1x **FLASH LINK MOBILE**
- 1x **FLASH LINK MOBILE APP**

- Smartphone *Android* or *iOS* with Internet connection
(Internet provider charges may apply)
Téléphone Intelligent *Android* ou *iOS* avec connection Internet (des frais du fournisseur Internet peuvent s'appliquer)

BEFORE PROGRAMMING SET THE UNIT OPTIONS AND SAVE. | AVANT LA PROGRAMMATION CONFIGURER LES OPTIONS DE L'UNITÉ ET SAUVEGARDER.

1



Press and hold the programming button:
Connect the 4-PIN Data-link harness (Black connector).

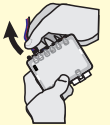
↳ The LEDs will alternate between BLUE, RED, YELLOW & BLUE/RED flashes.

Appuyez et maintenez le bouton de programmation enfoncé:
 Branchez le harnais Data-Link à 4-Broches (connecteur Noir)

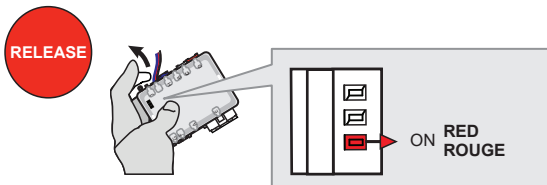
↳ Les DELs alterneront entre un clignotement BLEU, ROUGE, JAUNE & BLEU/ROUGE.

If the RED LED is ON solid disconnect the 4-PIN Data-link harness (Black connector).

Si la DEL ROUGE est allumée, débranchez le harnais Data-Link à 4-Broches (connecteur Noir).



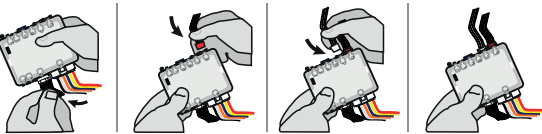
2



Release the programming button when the LED is RED.

Relâchez le bouton de programmation quand la DEL est ROUGE.

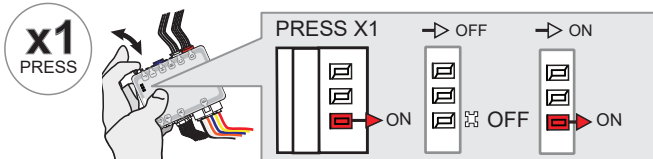
3



Insert the required remaining connectors.

Insérez les connecteurs requis restants.

4



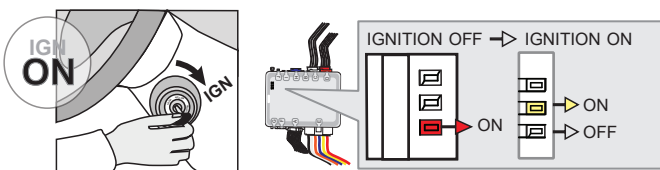
Press and release the programming button once (1x).

↳ The RED LED will flash once.

Appuyez et relâchez 1 fois le bouton de programmation.

↳ La DEL ROUGE clignote 1 fois.

5



Turn the key to the Ignition ON/RUN position.

↳ The RED LED will turn OFF.

↳ The YELLOW LED will turn on.

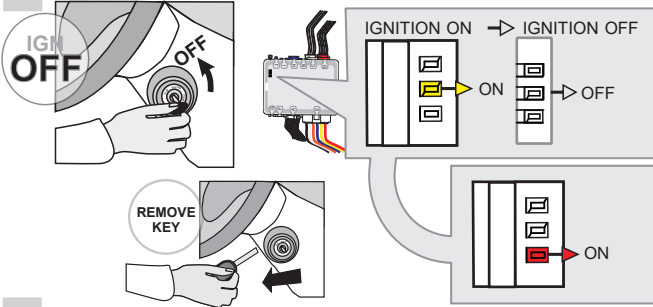
Tournez la clé à Ignition.

↳ La DEL ROUGE s'éteint.

↳ La DEL JAUNE s'allume.

KEY BYPASS PROGRAMMING PROCEDURE 2/3 | PROCÉDURE DE PROGRAMMATION CONTOURNEMENT DE CLÉ 2/3

6



Turn the key to the OFF position
Remove the key from the ignition barrel.

Fermez la clé de contact.
Retirez la clé du barillet d'ignition.

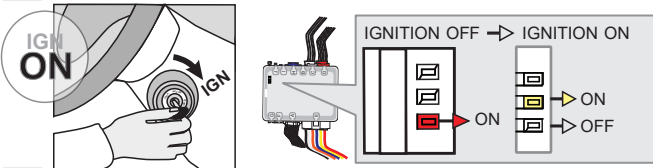
↳The **YELLOW LED** will turn **OFF**.

↳La **DEL JAUNE** s'éteint.

↳The **RED LED** will turn on.

↳La **DEL ROUGE** s'allume.

7



Turn the key to the Ignition ON/RUN position.

Tournez la clé à ignition.

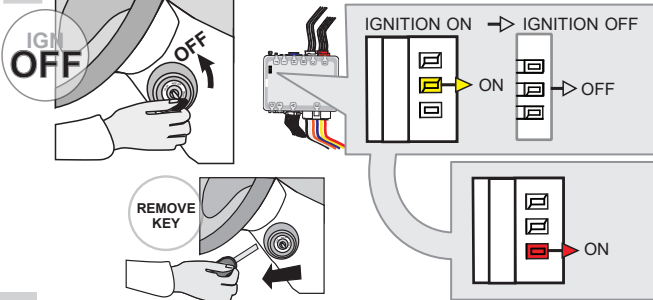
↳The **RED LED** will turn **OFF**.

↳La **DEL ROUGE** s'éteint.

↳The **YELLOW LED** will turn on.

↳La **DEL JAUNE** s'allume.

8



Turn the key to the OFF position
Remove the key from the ignition barrel.

Fermez la clé de contact.
Retirez la clé du barillet d'ignition.

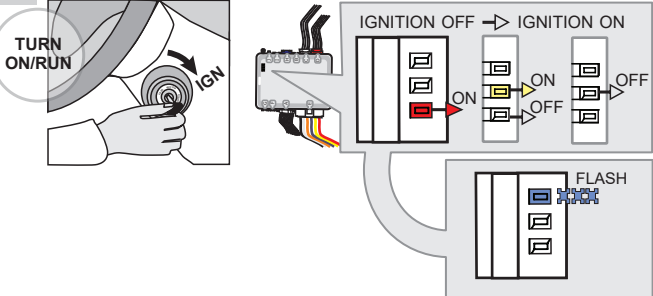
↳The **YELLOW LED** will turn **OFF**.

↳La **DEL JAUNE** s'éteint.

↳The **RED LED** will turn on.

↳La **DEL ROUGE** s'allume.

9



Turn the key to the Ignition ON/RUN position.

Tournez la clé à ignition.

↳The **YELLOW LED** will turn on and off.

↳La **DEL JAUNE** s'allume et s'éteint.

↳The **RED LED** will turn OFF.

↳La **DEL ROUGE** s'éteint.

↳**WAIT**, the **BLUE LED** to flash rapidly.

↳**ATTENDRE** que la **DEL BLEUE** clignote rapidement.

VEHICLE EQUIPPED WITH DOOR LOCK BUTTON IN DRIVER DOOR.
VÉHICULE ÉQUIPÉ AVEC LE BOUTON VERROUILLAGE DANS LA PORTE CONDUCTEUR.

OR
OU

VEHICLE EQUIPPED WITH WITH DOOR LOCK IN CENTER DASH BOARD.
VÉHICULE ÉQUIPÉ AVEC LE BOUTON VERROUILLAGE DANS LE CENTRE DU TABLEAU DE BORD.



5 sec. max

CAUTION The following step must be completed within 5 seconds. Otherwise disconnect all connectors and go back to step 1.

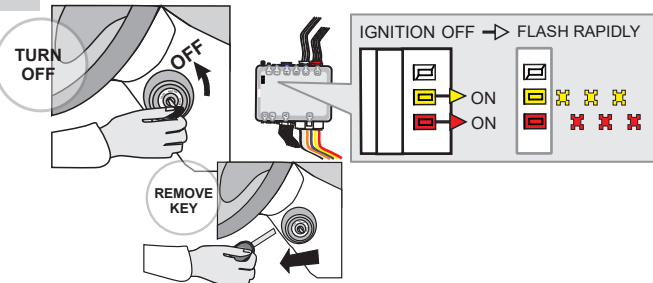
ATTENTION les prochaines étapes doivent être complétées en moins de 5 secondes. Si non, débranchez tous les connecteurs et allez à l'étape 1.



Press and release the foot-brake pedal

Appuyez et relâchez la pédale de frein.

10



Turn the key to the OFF position
Remove the key from the ignition barrel.

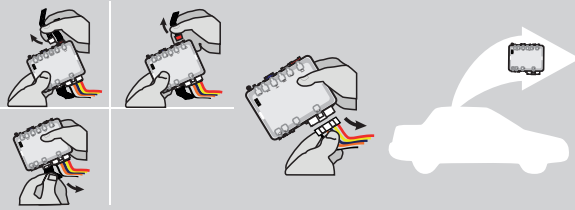
Fermez la clé de contact.
Retirez la clé du barillet d'ignition.

↳The **RED and YELLOW LEDs** will alternate.

↳La **DEL ROUGE et JAUNE** alternent.

KEY BYPASS PROGRAMMING PROCEDURE 3/3 | PROCÉDURE DE PROGRAMMATION CONTOURNEMENT DE CLÉ 3/3

11



Disconnect all connectors and after the 6-Pin (Main-Harness) or the 4-Pin Data-link connector.

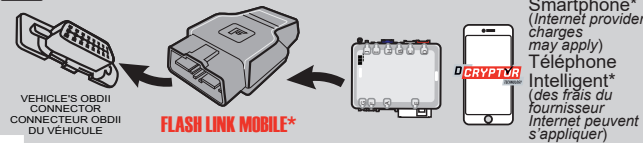
Débranchez tous les connecteurs et ensuite le connecteur 6-pins (Connecteur principal) ou le connecteur 4-pins (Data-Link).

12



Microsoft Windows Computer with Internet connection*
Ordinateur Microsoft Windows avec connection Internet*

OR
OU



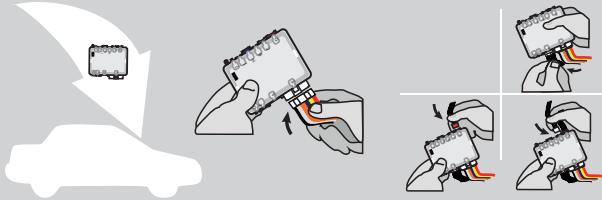
Smartphone* (Internet provider charges may apply)
Téléphone Intelligent* (des frais du fournisseur Internet peuvent s'appliquer)

Use the tool: FLASH LINK UPDATER or FLASH LINK MOBILE to visit the DCryptor menu.

Utilisez l'outil: FLASH LINK UPDATER ou FLASH LINK MOBILE pour visiter le menu DCryptor.

*Parts required (not included) *Pièces requises (non incluses)

13



AFTER DCRYPTOR PROGRAMMING COMPLETED
Go back to the vehicle and reconnect the 6-Pin (Main-Harness) or the 4-pins (Data-Link) connector and after all the remaining connector.

APRÈS LA PROCÉDURE DE PROGRAMMATION DCRYPTOR COMPLÉTÉE : retournez au véhicule et rebranchez le connecteur 6-pins (Connecteur principal) ou le 4-pins (Data-Link) et après tous les connecteurs.



The module is now programmed.
Le module est programmé.



REMOTE STARTER / ALARM VERIFICATION
PROCÉDURE | PROCÉDURE DE VÉRIFICATION
DU DÉMARREUR À DISTANCE / ALARME

Test the remote starter. Remote start the vehicle.
Testez le démarreur à distance. Démarrez le véhicule à distance.

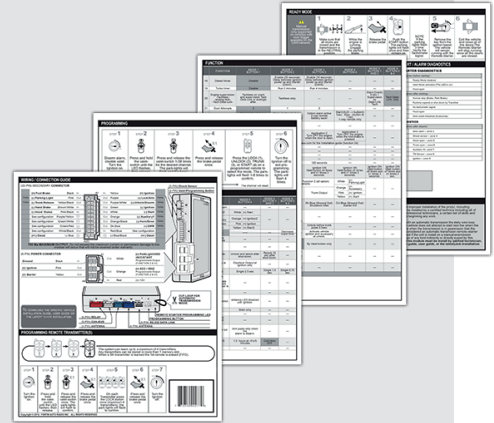
REMOTE STARTER PROGRAMMING PROCEDURE | PROCÉDURE DE PROGRAMMATION DU DÉMARREUR À DISTANCE

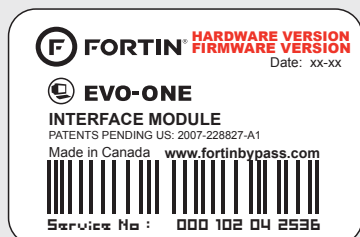


REFER TO THE **QUICK INSTALL GUIDE** INCLUDED WITH THE MODULE FOR THE REMOTE STARTER PROGRAMMING.



RÉFÉREZ-VOUS AU **GUIDE D'INSTALLATION RAPIDE** INCLUS AVEC LE MODULE POUR LA PROGRAMMATION DU DÉMARREUR À DISTANCE.





Module label | Étiquette sur le module

Notice: Updated Firmware and Installation Guides

Updated firmware and installation guides are posted on our web site on a regular basis. We recommend that you update this module to the latest firmware and download the latest installation guide(s) prior to the installation of this product.

Notice: Mise à jour microprogramme et Guides d'installations

Des mises à jour du Firmware (microprogramme) et des guides d'installation sont mis en ligne régulièrement. Vérifiez que vous avez bien la dernière version logiciel et le dernier guide d'installation avant l'installation de ce produit.

WARNING

The information on this sheet is provided on an (as is) basis with no representation or warranty of accuracy whatsoever. It is the sole responsibility of the installer to check and verify any circuit before connecting to it. Only a computer safe logic probe or digital multimeter should be used. FORTIN ELECTRONIC SYSTEMS assumes absolutely no liability or responsibility whatsoever pertaining to the accuracy or currency of the information supplied. The installation in every case is the sole responsibility of the installer performing the work and FORTIN ELECTRONIC SYSTEMS assumes no liability or responsibility whatsoever resulting from any type of installation, whether performed properly, improperly or any other way. Neither the manufacturer or distributor of this module is responsible of damages of any kind indirectly or directly caused by this module, except for the replacement of this module in case of manufacturing defects. This module must be installed by qualified technician. The information supplied is a guide only. This instruction guide may change without notice. Visit www.fortinbypass.com to get the latest version.

MISE EN GARDE

L'information de ce guide est fournie sur la base de représentation (telle quelle) sans aucune garantie de précision et d'exactitude. Il est de la seule responsabilité de l'installateur de vérifier tous les fils et circuits avant d'effectuer les connexions. Seuls une sonde logique ou un multimètre digital doivent être utilisés. FORTIN SYSTÈMES ÉLECTRONIQUES n'assume aucune responsabilité de l'exactitude de l'information fournie. L'installation (dans chaque cas) est la responsabilité de l'installateur effectuant le travail. FORTIN SYSTÈMES ÉLECTRONIQUES n'assume aucune responsabilité suite à l'installation, que celle-ci soit bonne, mauvaise ou de n'importe autre type. Ni le manufacturier, ni le distributeur ne se considèrent responsables des dommages causés ou ayant pu être causés, indirectement ou directement, par ce module, excepté le remplacement de ce module en cas de défectuosité de fabrication. Ce module doit être installé par un technicien qualifié. L'information fournie dans ce guide est une suggestion. Ce guide d'instruction peut faire l'objet de changement sans préavis. Consultez le www.fortinbypass.com pour voir la plus récente version.

Copyright © 2006-2018, FORTIN AUTO RADIO INC ALL RIGHTS RESERVED PATENT PENDING



TECH SUPPORT

Tél: 514-255-HELP (4357)
1-877-336-7797



ADDENDUM GUIDE

www.fortinbypass.com

WEB UPDATE | MISE À JOUR INTERNET

